



FACTSHEET

Veiligheidsschets per gemeente

Inleiding

De meeste gemeenten in de regio Midden- en West-Brabant formuleren de komende tijd hun beleidsplan over veiligheid (integraal veiligheidsplan), met een herijking van hun beleidsdoelen. De Veiligheidsregio Midden- en West-Brabant (VRMWB) heeft vanuit haar missie 'Samen maken we de regio veiliger', en gebaseerd op de maatschappelijke trends en behoeften, een strategische agenda gemaakt. Goede resultaten in veiligheid zijn alleen te behalen door intensief de samenwerking op te zoeken met partners in veiligheid. In een bepaald gebied willen we samen gebeurtenissen, signalen en trends op het gebied van fysieke veiligheid, sociale veiligheid en gezondheid in kaart brengen en in samenhang analyseren: de gebiedsgerichte veiligheidsaanpak.

Een eerste veiligheidsschets ligt nu voor u en is bedoeld als start van een dialoog over de gebiedsgerichte veiligheidsaanpak. De hoofdcategorieën van de veiligheidsschets: incidenten en crisissen, weerbare samenleving, vrijwilligers, veilige leefomgeving en evenementen, zijn afgeleid van de strategische agenda van de VRMWB. Op de veiligheidsschets wordt een overzicht gegeven per gemeente - en waar mogelijk per wijk - van indicatoren per hoofdcategorie. Een nuttige vervolgstap, op maat per gemeente, kan zijn een dialoog over gemeentelijke doelen, "hotspots" en thema's die aandacht behoeven in veiligheidsbeleid.

Keuze indicatoren

De indicatoren op de veiligheidsschets zijn gekozen zodanig dat deze:

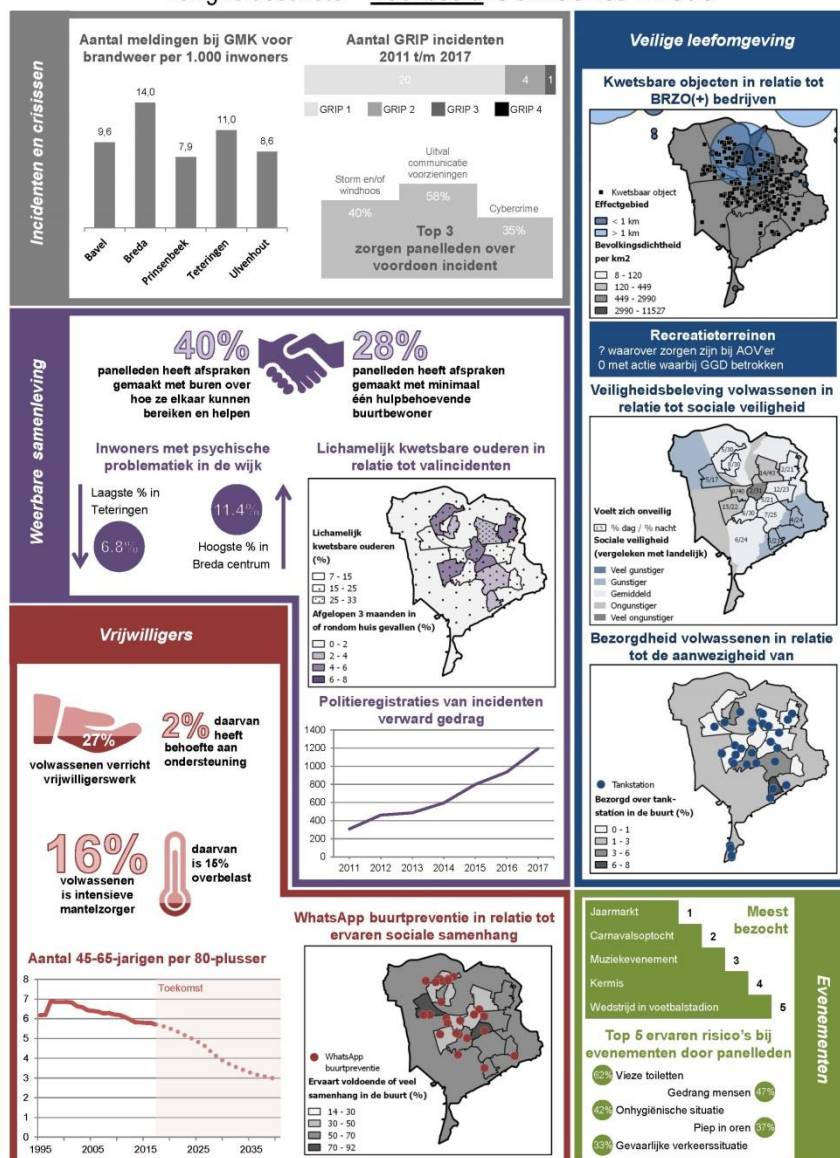
- de strategische agenda van de VRMWB weerspiegelen;
- een gezamenlijk schets geven van de fysieke én sociale veiligheid in relatie tot gezondheid en de zorg(keten);
- objectieve gegevens uit registraties combineren met subjectieve gegevens over de beleving van inwoners van de gemeente;
- verschillende informatiebronnen van verschillende partners benutten, zowel de partners in de VRMWB als ook externe partners zoals CBS, zorgverzekeraars, Provincie Noord-Brabant.

Hieronder wordt een toelichting per indicator gegeven, met vergelijkingsmateriaal, meestal een regiocijfer voor Midden- en West-Brabant en een vermelding van minimale en maximale percentages op gemeente- of wijkniveau.

Algemene toelichting op geografische kaarten

Enkele indicatoren worden weergegeven in geografische kaarten per gemeente, waarbinnen de grenzen van de wijken volgens de indeling van de GGD (gezondheidsmonitors) zichtbaar zijn. Aangezien de weergave van de data beperkt is tot de grenzen van de gemeente, of alleen de direct zichtbare omgeving op de kaart, dient een kaart van de gehele regio geraadpleegd te worden voor een compleet regionaal beeld (bijvoorbeeld het Veiligheid Informatie Knooppunt (VIK) van VRMWB). Per indicator is voor de gehele regio dezelfde indeling van klassen op de legenda toegepast. De klassen zijn bepaald op basis van het volledige bereik van de data in de regio, in plaats van het bereik van de data binnen een specifieke gemeente. Hoewel dit betekent dat kleinere verschillen tussen wijken in een gemeente minder zichtbaar zijn, is het eenvoudiger om kaarten voor verschillende gemeenten te vergelijken. Voor enkele CBS wijken ontbreekt het aan data vanwege te kleine aantallen. Deze gebieden kleuren wit op de kaarten.

Veiligheidsschets – Voorbeeld Gemeente Breda



Incidenten en crisissen

Indicator: Aantal GRIP incidenten 2011 t/m 2017

Waarom deze indicator? Deze indicator geeft zicht op het aantal en de reikwijdte van de incidenten en crisissen in de gemeente. GRIP 1 heeft als reikwijdte het brongebied; GRIP 2 een bron- en effectgebied; GRIP 3 gaat gepaard met bestuurlijke besluitvorming en GRIP 4 met gemeentegrens overstijgende besluitvorming. In alle gevallen is coördinatie tussen meerdere hulpdiensten nodig om het incident of de crisis te bestrijden.

Wat op veiligheidsschets? Het aantal acuut ontstane GRIP incidenten en crisissen in de gemeente, die bij de Gemeenschappelijke Meld Kamer (GMK) gemeld zijn, gedurende 7 jaar (2011 t/m 2017) uitgesplitst naar niveau van opschaling. NB: GRIP 4 Fort Oranje is toegevoegd aan de gemeenteschets Zundert (hieraan is deelgenomen op VRMWB-regio niveau). Dit was geen acuut gemeld incident bij GMK, maar een opgeschaalde situatie na bestuurlijk overleg.

Totale regio MWB? In de regio zijn er in de afgelopen 7 jaar (2011 t/m 2017) 158 GRIP incidenten geweest: 122 keer GRIP 1, 22 keer GRIP 2, 10 keer GRIP 3 en 4 keer GRIP 4.

Databron? Gemeenschappelijke Meldkamer, aangeleverd januari 2018.

Indicator: Top 3 zorgen panelleden over voordoen incident

Waarom deze indicator? Bij incidenten en crisissen is naast de objectieve informatie ook de beleving van de inwoners van de gemeente van belang, zodat de informatievoorziening aan burgers aansluit bij de thema's waar zij zich zorgen over maken.

Wat op veiligheidsschets? De drie meest genoemde incidenten en crisissen waarover panelleden uit de betreffende gemeente soms of vaak zorgen hebben dat deze zich voor gaan doen. De volgende lijst met incidenten is voorgelegd: cybercrime, storm en/of windhoos, uitval communicatievoorzieningen, uitval elektriciteit, gas en/of water, overstroming en/of wateroverlast, brand bij (chemisch) vervoer over weg en/of spoor, natuurbrand, brand bij industrieel bedrijf en extreme hitte.

Totale regio MWB? In de regio zijn de drie meest genoemde incidenten en crisissen; (1) cybercrime 58%, (2) storm en/of windhoos 47% en (3) uitval communicatievoorzieningen 41%.

Databron? Burgerpanelonderzoek "Incidenten; impact en voorzorg", 2017. In een [uitgebreid rapport](#) staat o.a. uitleg hoe representatief het burgerpanel is en hoeveel panelleden afkomstig zijn uit een bepaalde gemeente.

Indicator: Aantal meldingen bij GMK voor brandweer per 1.000 inwoners

Waarom deze indicator? Als indicator voor de totale behoefte vanuit burgers, bedrijven en instellingen om te melden aan Gemeenschappelijke Meld Kamer (GMK) voor de brandweer. Hierbij zijn alle categorieën brandmeldingen meegeteld (alarm, brand, dienstverlening, gezondheid, leefmilieu, ongevallen, veiligheid en openbare orde en verkeer).

Wat op veiligheidsschets? Per plaats staat over 2017 het totaal aantal meldingen voor de brandweer bij de GMK per 1.000 inwoners, zodat plaatsen onderling vergeleken kunnen worden. NB: dit is niet hetzelfde als het aantal uitrukken van de brandweer, omdat niet iedere melding leidt tot daadwerkelijk uitrukken.

Totale regio MWB? In de regio waren er gemiddeld 14,5 meldingen per 1.000 inwoners; variërend op plaats niveau van 1,8 tot 152,9 per 1.000 inwoners.

Databron? GMK brandweer, via VIK VRMWB, januari 2018.

Weerbare samenleving

Indicator: Afspraken met (hulpbehoevende) buren over hoe ze elkaar kunnen bereiken en helpen

Waarom deze indicator? Een weerbare samenleving betekent voorbereid zijn op een incident of crisis; dit vraagt ook inspanningen van de inwoners in de gemeente. Concreet betekent dit onder meer dat buren afspraken met elkaar maken hoe elkaar te bereiken en te helpen bij een incident, en specifiek dat zij deze afspraken maken met juist ook de hulpbehoevende buurtbewoners.

Wat op veiligheidsschets? Het percentage mensen uit de betreffende gemeente van het GGD burgerpanel dat afspraken heeft gemaakt met buren over hoe elkaar te bereiken en te helpen bij een incident. Ook wordt het percentage getoond dat afspraken heeft gemaakt met minimaal één hulpbehoevende buurtbewoner.

Totale regio MWB? In de regio heeft 37% van de panelleden afspraken gemaakt met buren over hoe ze elkaar kunnen helpen en bereiken en 10% heeft afspraken gemaakt met minimaal één hulpbehoevende buurtbewoner.

Databron? Burgerpanelonderzoek "Incidenten; impact en voorzorg", 2017. In een [uitgebreid rapport](#) staat o.a. uitleg hoe representatief het burgerpanel is en hoeveel panelleden afkomstig zijn uit een bepaalde gemeente.

Indicator: Lichamelijk kwetsbare ouderen in relatie tot valincidenten

Waarom deze indicator? Een weerbare samenleving vraagt om aandacht voor kwetsbare wijkbewoners, waaronder de lichamelijk kwetsbare ouderen en de gevolgen daarvan voor hun eigen veiligheid en de zorg(keten). Vallen is de meest voorkomende oorzaak van letsel bij (lichamelijk) kwetsbare ouderen, met veel [gevolgen](#) o.a. hersenletsel, gebroken heup, ambulancevervoer, bezoek aan de eerste hulp post of opname in het ziekenhuis. Het overlijdensrisico op het terrein van veiligheid blijkt het grootst door valincidenten (Bosatlas van de veiligheid, 2017).

Wat op veiligheidsschets? De kaart bevat twee kaartlagen op wijkniveau.

(1) Het percentage 65-plussers dat lichamelijk kwetsbaar is (de 'stippels' op de kaart) gemeten volgens de [Tilburg Frailty Indicator](#).

(2) Het percentage 65-plussers dat in de drie maanden voor het invullen van de GGD Gezondheidsmonitor in of rondom huis gevallen is en daarbij een verwonding/letsel opgelopen heeft, die medisch behandeld moest worden (met kleur aangegeven op de kaart).

Totale regio MWB? Het regiocijfer voor lichamelijk kwetsbare ouderen is 18%; op wijkniveau variërend tussen 7 en 33%. Het percentage 65-plussers met een valincident met letsel dat medisch behandeld moest worden in een periode van 3 maanden voorafgaand aan het onderzoek is voor de regio 3%; op wijkniveau varieert het van geen gerapporteerde valincidenten tot een percentage van 8%. Lichamelijk kwetsbare ouderen hebben voor de gehele regio een significant hogere kans (8,3%) dan lichamelijk niet kwetsbare ouderen (2,0%) om te vallen in en om huis (nadere analyse op GGD gezondheidsmonitor data, 2016).

Databron? GGD Gezondheidsmonitor, 2016. Voor het totaal overzicht van de uitkomsten op wijkniveau, zie www.brabantscan.nl

Indicator: Inwoners met psychische problematiek in de wijk

Waarom deze indicator? Een weerbare samenleving vraagt om aandacht voor kwetsbare wijkbewoners, waaronder psychisch kwetsbare mensen en de gevolgen daarvan voor hun eigen veiligheid en die van hun omgeving.

Wat op de veiligheidsschets? Het percentage personen (met een zorgverzekering) met psychische problematiek op wijkniveau, waarbij de wijk met het laagste percentage en de wijk met het hoogste percentage zijn vermeld. Let op dat dit cijfer op basis van declaraties bij zorgverzekeraars berekend is voor alle wijkbewoners, dus ook bewoners die langdurig in een instelling in de wijk wonen, tellen mee. De indicator geeft het percentage personen in de wijk met een declaratie bij de zorgverzekeraar voor basis GGZ, gespecialiseerde GGZ zorg, langdurige GGZ zorg (Zorgzwaartepakket vanuit de ZVW) en/of geneesmiddelen voor psychische aandoeningen of ondersteuning vanuit huisarts (POH-ondersteuner huisarts voor GGZ problematiek).

Totale regio MWB? Het regiocijfer voor psychische problematiek in de wijk is 8,6%; op wijkniveau variërend van 2 tot 11,5%.

Databron? Vektis, 2015 (registratie van zorgverzekeraars).

Indicator: Politieregistraties van incidenten verward gedrag

Waarom deze indicator? Mensen die zich verward gedragen kunnen een veiligheidsrisico voor zichzelf en hun omgeving zijn. Een "Melding persoon met verward gedrag" bij de politie wordt geregistreerd onder de code E33. Volgens de registratieafspraken vallen onder deze code geen mensen die onder invloed van middelen zijn, dakloos zijn, huiselijk geweld plegen of een strafbaar feit hebben gepleegd de registratiecodes passend bij die situatie gaat in principe vóór op de E33 codering. Meer uitleg over de duiding van de stijging E33 meldingen in [dit artikel](#) inclusief de aanbeveling deze kwetsbare groep mensen te monitoren, toe te zien dat zij voldoende toegang tot (keten)zorg hebben en zo nodig een vangnet te bieden. Het gaat hier om mensen die baat hebben bij een integrale aanpak vanuit veiligheid en zorg.

Wat op de veiligheidsschets? Het aantal registraties onder de code E33 bij de politie per jaar voor de jaren 2011 tot en met 2017 voor de betreffende gemeente. Eén persoon met verward gedrag kan vóórkomen in meerdere registraties.

Totale regio MWB? Het aantal registraties bij de politie over mensen met verward gedrag steeg tussen 2011 en 2017 voor de totale regio van 1613 naar 4658.

Databron? Politie.nl, geraadpleegd maart 2018.

Vrijwilligers

Indicator: Vrijwilligerswerk door volwassenen en behoefte aan ondersteuning bij vrijwilligers

Waarom deze indicator? Het percentage volwassenen (19-64-jarigen) dat zich als vrijwilliger inzet, vertoont landelijk een dalende trend, ook in de regio Midden- en West-Brabant verwachten we deze daling. Omdat vrijwillige inzet een belangrijke bijdrage levert aan veiligheid in relatie tot zorg (bv. brandweerambassadeurs, buurtpreventie-teams, EHBO, AED netwerk of het Rode Kruis), is het monitoren van het percentage vrijwilligers onder de volwassen bevolking van belang. Ook is van belang hoeveel procent van de vrijwilligers behoefte heeft aan ondersteuning bij dit

vrijwilligerswerk, terwijl ze deze ondersteuning nog niet krijgen. Mogelijk dat het bieden van die ondersteuning kan leiden tot de beschikbaarheid van meer vrijwilligers.

Wat op de veiligheidsschets? Per gemeente is het percentage 19-64-jarige inwoners dat vrijwilligerswerk verricht, weergegeven. Vrijwilligerswerk is gedefinieerd als: werk dat in georganiseerd verband (bijvoorbeeld sportvereniging, kerkbestuur, school) onbetaald wordt uitgevoerd. Ook is het percentage vrijwilligers (19-64-jarige) vermeld dat nog geen ondersteuning krijgt, maar dit wel graag zou willen krijgen.

Totale regio MWB? Het regiocijfer voor volwassenen dat vrijwilligerswerk doet is 27%; op gemeenteniveau varieert dit percentage tussen 23 en 45. De behoefte van vrijwilligers aan ondersteuning terwijl ze dit nog niet krijgen, loopt op gemeenteniveau uiteen van 1 tot 8%.

Databron? GGD Gezondheidsmonitor, 2016.

Indicator: Volwassenen die intensieve mantelzorg zijn en overbelaste mantelzorgers

Waarom deze indicator? Maatschappelijke veranderingen en een nieuw zorgstelsel vragen van de burgers meer inzet voor mantelzorg. Zeker als deze mantelzorg intensief is en/of leidt tot overbelasting, bepaalt dit mede of en hoeveel volwassenen (19-64-jarigen) voor vrijwilligerswerk beschikbaar zijn.

Wat op de veiligheidsschets? Per gemeente is het percentage 19-64-jarigen dat intensief mantelzorg geeft, weergegeven. De definitie van intensief mantelzorg geven is: het geven van onbetaalde zorg voor minstens 3 maanden voor minimaal 8 uur per week. Ook is het percentage van de intensieve mantelzorgers vermeld dat overbelast is door de mantelzorg. De definitie voor overbelasting is: voelt zich tamelijk zwaar, zeer zwaar of overbelast door mantelzorg.

Totale regio MWB? In de regio geeft 16% van de volwassenen intensieve mantelzorg, dit varieert op gemeenteniveau van 14 tot 23%. In de totale regio is 14% van de 19- tot 64-jarige mantelzorgers overbelast door mantelzorg, dit varieert op gemeenteniveau van 7 tot 22%.

Databron? GGD Gezondheidsmonitor, 2016. De wijkcijfers zijn te vinden op: www.brabantscan.nl

Indicator: Aantal 45-65-jarigen per 80-plusser

Waarom deze indicator? Het percentage mensen dat in de toekomst in de gelegenheid is vrijwilliger te zijn, wordt mede bepaald door de leeftijdsopbouw in de bevolking. Het aantal ouderen neemt toe en ook het aantal alleenwonende ouderen. Op de 45-65-jarigen wordt een beroep gedaan voor mantelzorg aan onder meer hun ouders, en tegelijkertijd wordt op hen een beroep gedaan om als vrijwilliger aan de slag te gaan. Het gaat hierbij vooral om de mate en de snelheid waarin het aantal beschikbare 45-65-jarigen per 80-plusser daalt naar 2040 toe, volgens de demografische voorspellingen.

Wat op de veiligheidsschets? Per gemeente is het aantal 45-65-jarigen per 80-plusser tussen 1995 en 2040 weergegeven. Vanaf de stippellijn gaat het om een toekomstvoorspelling op basis van voorspelde demografische veranderingen in de leeftijdsopbouw per gemeente.

Totale regio MWB? In 1995 waren er in de regio 9,2 45-65-jarigen per 80-plusser. Naar verwachting zijn dit er in 2040 nog 2,5.

Databron? Provincie Noord-Brabant 2017-2040, mei 2017 (leeftijdsspecifieke bevolkingsontwikkeling) en Regionale Kerncijfers Nederland per gemeente van 1995-2017, CBS Statline.

Indicator: WhatsApp buurtpreventie in relatie tot ervaren sociale samenhang

Waarom deze indicator? Eén van de mogelijkheden om als vrijwilliger de sociale veiligheid in de eigen wijk te verbeteren, is lid worden van een WhatsApp groep voor buurtpreventie. Of 19-64-jarigen zich daadwerkelijk in zullen zetten als vrijwilliger op het terrein van veiligheid, hangt waarschijnlijk mede af van de ervaren sociale samenhang bij deze leeftijdsgroep wijkbewoners.

Wat op de veiligheidsschets? Op de kaart zijn twee kaartlagen per wijk zichtbaar. (1) WhatsApp groepen die aangemeld zijn bij de betreffende site (rode stippen). (2) De sociale samenhang zoals ervaren door 19-64-jarigen aangegeven in kleur per wijk (hoe donkerder, hoe hoger is het percentage volwassenen dat voldoende of veel sociale samenhang in de wijk ervaart). Sociale samenhang is in de GGD Gezondheidsmonitor gemeten met stellingen zoals "Mensen in de buurt helpen elkaar" en "Mensen in de buurt voelen zich verbonden met elkaar".

Totale regio MWB? Er zijn 197 geregistreerde WhatsApp buurtpreventiegroepen in de regio; op gemeenteniveau varieert het aantal van 1 tot 32. Daarnaast ervaart in de regio gemiddeld 50% voldoende of veel sociale samenhang; op wijkniveau varieert het tussen 14 en 92%.

Databron? [Overzicht Buurt WhatsAppgroepen voor provincie Noord-Brabant](#), geraadpleegd februari 2018 en GGD Gezondheidsmonitor, 2016.

Veilige leefomgeving

Indicator: Kwetsbare objecten in relatie tot BRZO(+) bedrijven

Waarom deze indicator? Een veilige leefomgeving rondom industrie en specifiek de BRZO(+)-bedrijven is een gezamenlijke verantwoordelijkheid van bedrijven, overheden, hulpdiensten en ketenpartners. Daarbij is de betrokkenheid van medewerkers van instellingen voor kinderopvang, zorginstellingen en andere objecten waar mensen niet of moeilijk een pand zelfstandig kunnen verlaten (kwetsbare objecten genoemd), binnen het effectgebied van een BRZO(+)-bedrijf van belang. De verbinding tussen de beleidsvelden veiligheid en gezondheid/zorg is dan nodig. De bevolkingsdichtheid is van belang om na te gaan of de industrie gevestigd is in een dichter of dunner bevolkt gebied.

Wat op de veiligheidsschets? Een kaart per wijk met drie kaartlagen:

(1) BRZO- en BRZO-(+) bedrijven. BRZO: bedrijven waar grote hoeveelheden gevaarlijke stoffen aanwezig zijn bóven een bepaalde drempelwaarde, vallen onder de werking van het Besluit risico's zware ongevallen 2015 (BRZO-2015). BRZO-(+): risicorelevante bedrijven (lijst samengesteld in overleg met diverse ketenpartners) die net onder de grens van BRZO vallen. Het effectgebied van BRZO(+)-bedrijven is ingedeeld in vier potentiële gebieden: 1. Binnen de grenzen van het BRZO-bedrijf; 2. Binnen 250 meter van de grens van het bedrijf; 3. Tussen 250 en 1.000 meter van de grens van het bedrijf; 4. Meer dan 1.000 meter buiten de grens van het bedrijf. In de kaarten zijn de eerste drie potentiële gebieden weergegeven met de donkerblauwe cirkel (<1km). Voor deze laatste categorie (>1 km) is de maximale afstand van het effectgebied niet gedefinieerd. Een straal van maximaal 3 kilometer is gekozen als een benadering. Deze cirkel is lichtblauw gekleurd, zodat dit onzekere effectgebied beter onderscheiden kan worden van de zekere effectgebieden.

(2) De kwetsbare objecten zijn afgebeeld als blokjes. Kwetsbare objecten zijn gedefinieerd als: objecten waar mensen niet of moeilijk een pand zelfstandig kunnen verlaten: cellen, ziekenhuizen,

verpleeg/verzorgingstehuizen, kinderopvang, peuterspeelzalen, gehandicaptenzorg en scholen voor kinderen onder de 12 jaar.

(3) De bevolkingsdichtheid van de wijk: hoe donkerder grijs, hoe hoger de bevolkingsdichtheid per km² in de wijk.

Totale regio MWB? De kaart is voor gehele regio beschikbaar in het VIK VRMWB.

Databron? Risicobeheersing, 2017 (BRZO(+) bedrijven); KRO, geraadpleegd december 2017 (kwetsbare objecten zonder kinderopvang); Landelijk Register Kinderopvang, 2018 (Kinderopvang) CBS, 2017 (bevolkingsdichtheid). Voor achtergrondinformatie over totstandkoming van definities: Stand van zaken rapportage bestuurlijk Platform Omgevingsrecht, 5 oktober 2017.

Indicator: Recreatieterreinen

Waarom deze indicator? Er is toenemende bezorgdheid over de veiligheid van bewoners (waaronder kinderen) van recreatieterreinen. Het gaat hier over bezorgdheid over de fysieke en sociale veiligheid in relatie tot gezondheid en zorg.

Wat op de veiligheidsschets? Per gemeente staan twee aspecten genoteerd:

(1) Het aantal terreinen waarover de beleidsmedewerker(s) AOV van de gemeente zorgen heeft op het gebied van leefbaarheid, gezondheid en veiligheid van bewoners volgens een korte telefonische inventarisatie in januari- februari 2018. "Recreatieterreinen" is breed opgevat: campings, buitenverblijven, recreatieparken, jachthavens. Voor 5 van de 26 gemeenten in regio MWB was de informatie bij het maken van de veiligheidsschets nog niet beschikbaar (Breda, Drimmelen, Dongen, Roosendaal en Woensdrecht). Ook waren er enkele gemeenten waar wel recreatieterreinen zijn, maar waar de betreffende AOV-er waarmee gesproken is onvoldoende zicht heeft op eventuele problematiek op deze terreinen. Op de schets staat het aantal terreinen waarover de AOV-er zorgen heeft geuit tijdens de belronde. Een "?" geeft aan dat de informatie (nog) niet beschikbaar was.

(2) Het aantal terreinen waarbij een actie heeft plaatsgevonden tussen 2014 en 2018 waarbij de GGD betrokken was. Dit betrof een integrale handhavingsactie of een proactief bezoek vanuit JGZ en/ of OGGZ van de GGD, volgens een overzichtslijst beschikbaar bij GGD West-Brabant. Er zijn ook interventies geweest op recreatieterreinen waarbij de GGD niet betrokken was. Er zijn twee gemeenten, namelijk Zundert en Baarle-Nassau, waar op verzoek van de gemeente alle terreinen zijn bezocht en geïnventariseerd. De gegevens over recreatieterreinen betreffen een eerste inventarisatie, die verder ontwikkeld kan worden.

Totale regio MWB? In de regio zijn volgens de eerste inventarisatie 14 terreinen waar zorgen zijn over leefbaarheid, veiligheid en gezondheid zijn en 8 terreinen waar geen zorgen (meer) over zijn bij de AOV'ers, soms werd er bij vermeld dat dit kwam door de ondernomen acties. In totaal zijn er tussen 2014-2018 op 23 terreinen interventies geweest waar de GGD West-Brabant bij betrokken was: integrale handhavingsacties of bijvoorbeeld bezoeken van JGZ- en OGGZ-team van de GGD.

Databron? Telefonische korte inventarisatie bij AOV'ers van gemeenten in januari-februari 2018 en lijst van de GGD West-Brabant van interventies (integrale acties of pro actief bezoek JGZ- en OGGZ-team GGD) waarbij GGD betrokken is geweest.

Indicator: Veiligheidsbeleving volwassenen in relatie tot sociale veiligheid

Waarom deze indicator? De beleving van de veiligheid door de burgers is niet altijd hetzelfde als de daadwerkelijke criminaliteitscijfers. Juist de combinatie geeft een goed beeld van de sociale veiligheid van een leefomgeving.

Wat op de veiligheidsschets? De kaart bevat twee kaartlagen op wijkniveau:

(1) Het percentage 19-64-jarige wijkbewoners dat zich overdag resp. 's avonds/'s nachts onveilig voelt, aangegeven als twee getallen naast elkaar.

(2) De score op de Leefbaarometer, onderdeel (sociale) veiligheid, vergeleken met het landelijke gemiddelde. Het betreft hier een combinatie van vooral criminaliteitsstatistiek, geregistreerde data (KLPD) over ordeverstoringen, vernielingen, geweldsmisdrijven, berovingen en woninginbraken in de directe woonomgeving. De grijze kleur betekent dat de wijk ongunstiger hierop scoort dan landelijk, en de blauwe kleur dat de wijk gunstiger scoort dan landelijk. De score op de Leefbaarometer is beschikbaar per CBS wijk. Deze CBS wijkindeling verschilt soms enigszins van de wijkindeling die de GGD gebruikt heeft voor gezondheidsmonitors. Hierdoor kunnen soms binnen de GGD wijkgrenzen verschillende kleuren zichtbaar zijn voor sociale veiligheid.

Totale regio MWB? In de regio voelt gemiddeld 8% van de 19-64-jarigen zich overdag onveilig; op wijkniveau varieert dit van 0 tot 29%. 's Avonds/ 's nachts voelt in de regio gemiddeld 26% van de 19-64-jarigen zich onveilig; variërend op wijkniveau van 4 tot 47%.

Databron? GGD Gezondheidsmonitor, 2016 en Leefbaarometer, 2016.

Indicator: Bezorgdheid volwassenen in relatie tot de aanwezigheid van

Waarom deze indicator? Bij een veilige leefomgeving speelt de daadwerkelijke aanwezigheid van risicobron(nen) een rol, maar ook de zorgen die wijkbewoners hebben over deze risicobron(nen). Bij de risicocommunicatie is de combinatie van beiden van belang.

Wat op de veiligheidsschets? De kaart bevat twee kaartlagen op wijkniveau:

(1) De daadwerkelijke aanwezigheid van deze risicobron (als blauwe stippen).

(2) Het percentage 19-64-jarige wijkbewoners, dat bezorgd is over de gevolgen van deze risicobron in hun leefomgeving voor hun gezondheid en veiligheid. Per gemeente is een kaart geselecteerd uit een set van kaarten met verschillende risicobronnen (veehouderij, drukke straat, zendmasten/antennes, bedrijven/industrie, hoogspanningslijnen, vliegveld, tankstation, windturbines, akkerbouw/tuinbouw, route gevaarlijke stoffen, kerncentrale).

Totale regio MWB? Per risicobron is een kaart beschikbaar per gemeente op wijkniveau.

Databron? Kernregistratie objecten, 2017 (risicobronnen) en GGD Gezondheidsmonitor, 2016. Voor een compleet overzicht van de bezorgdheid over verschillende risicobronnen: zie

www.brabantscan.nl

Evenementen

Indicator: Meest bezochte evenementen en top 5 ervaren risico's bij evenementen door panelleden

Waarom deze indicator? Er is een toename van het aantal evenementen o.a. festivals en ook een toename van veiligheids- en gezondheidsrisico's door bijvoorbeeld extreem weer of nieuwe soorten evenementen zoals mud- of obstacle runs. De objectieve informatie over het aantal evenementen wordt in 2018 aan de hand van een evenementenkalender met daarin afgestemde definities over risico's in beeld gebracht in het VIK VRMWB o.a. als hulpmiddel voor gemeentelijke/regionale afstemming over de inzet van hulpdiensten. Daarnaast is de beleving van risico's door de burgers ook van belang, onder meer voor de risicocommunicatie. De meest bezochte evenementen door burgers (panelleden van het GGD panel) uit de gemeente en de ervaren risico's worden in deze indicator in beeld gebracht.

Wat op de veiligheidsschets? Per gemeente is voor de panelleden uit die gemeente de top 5 van evenementen die bezocht zijn in het jaar voorafgaand aan het invullen van de vragenlijst weergegeven. Dit hoeven niet per se evenementen op het grondgebied van die gemeente te zijn. Daarnaast wordt de top 5 van risico's die de panelleden hebben ervaren bij evenementen getoond. Bij de ervaren risico's zijn zowel de mensen die 'min of meer' risico hebben ervaren als de mensen die zeker risico hebben ervaren, meegeteld.

Totale regio MWB? Top 5 bezochte evenementen in de regio zijn; (1) jaarmarkt of braderie 56%, (2) carnavalsoptocht 50%, (3) kermis 42%, (4) ander muziekevenement dan dancefestival 32% en (5) ander feest Koningsdag dan Koningsdag Tilburg 21%. Daarnaast zijn de top 5 ervaren risico's in de regio; (1) vieze toiletten 66%, (2) gedrang van mensen meegemaakt 45%, (3) onhygiënische situatie door afval 44%, (4) piep in de oren vanwege hard geluid 38% en (5) overlast door dronken mensen meegemaakt 28%.

Databron? Panelonderzoek "Veiligheids- en gezondheidsrisico's bij evenementen", 2016. In een [uitgebreide rapportage](#) staat o.a. uitleg hoe representatief het burgerpanel is en hoeveel panelleden afkomstig zijn uit een bepaalde gemeente.

Colofon

Uitgave: GGD/GHOR & VRMWB

Datum: maart 2018

Veiligheidsschetsen en toelichting: Geke van Dick, Samantha Krawczyk & Ike Kroesbergen (tel. 06-515 186 28)

Klankbord: Merel Donkers, Yvonne Postma-Cornelissen, Willem van Santen, Ineke Welschen & Katie de Zeeuw

Lay-out van deze factsheet: Karin de Vries